

Technik im Fachbereich 08

Gruppenpostfach / Funktionsadresse in Outlook / OWA einrichten

Frank Flore | IT 08 | Februar 2023



Inhalt

Funktionsadresse / Verteiler / Gruppenpostfach

Funktionsadresse in OWA (Outlook Web App) einrichten

Gruppenpostfach in OWA (Outlook Web App) einrichten

Funktionsadresse in Outlook einrichten

Gruppenpostfach in Outlook (Windows 10) einrichten

Gruppenpostfach in Outlook (MacOS) einrichten



Funktionsadresse / Verteiler / Gruppenpostfach

Die Adresse muss bei der KIS beantragt werden

- **Neuantrag** » <https://intern.hs-niederrhein.de/it-support/antraege-fuer-beschaeftigte/verteilerlisten/#c2871>
- **Änderungsantrag** » <https://intern.hs-niederrhein.de/it-support/antraege-fuer-beschaeftigte/verteilerlisten/#c2872>
- **Nachfolgeregelung** » <https://intern.hs-niederrhein.de/it-support/antraege-fuer-beschaeftigte/verteilerlisten/#c2873>

Verteiler

Bei einer einfachen Verteilerliste werden alle ankommenden E-Mails in die persönlichen Postfächer der Empfänger zugestellt. Falls eine Anfrage durch eine Person bearbeitet wird, ist dies für die anderen Empfänger der Liste nicht direkt ersichtlich. Diese (bzw. der Verteiler) müssten jeweils als zusätzliche Empfänger in die Antwort-E-Mail eingefügt werden.

Funktionsadresse

Für Verteilerlisten kann eine "Senden als"-Berechtigung erteilt werden. Die berechtigten Personen können dann auch E-Mails mit der Verteilerliste als Absender versenden (Funktionsadresse).

Gruppenpostfach

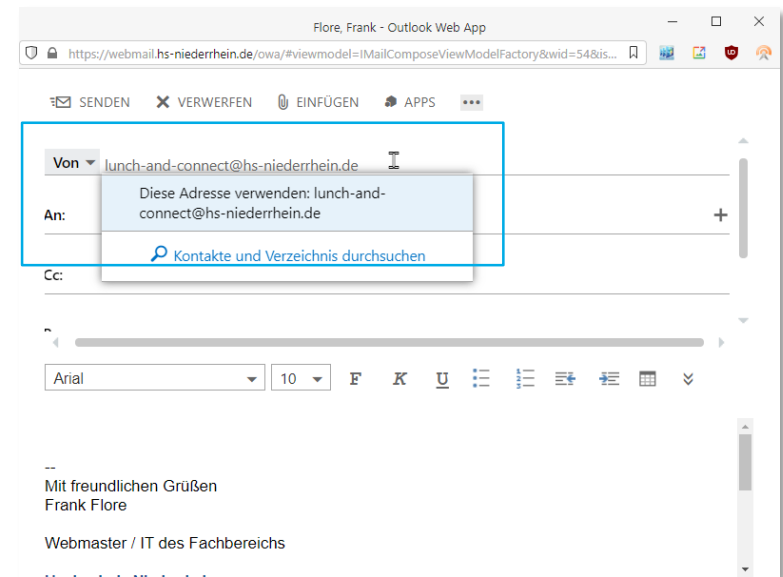
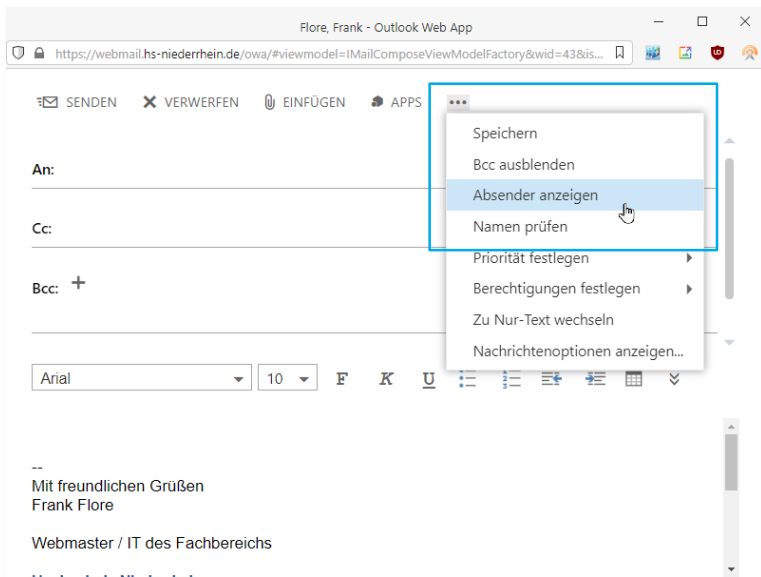
Bei einem Gruppenpostfach werden die ankommenden E-Mails nicht in die persönlichen Postfächer der Empfänger zugestellt, sondern in ein gesondertes Postfach. Berechtigte Personen können dieses Postfach in Ihre MS Outlook unter Windows einbinden und auf die E-Mails zugreifen. Der Bearbeitungsstand der E-Mails ist für alle Berechtigten nachvollziehbar. Antwort-E-Mails werden immer mit der Adresse des Gruppenpostfaches versendet.



Funktionsadresse in OWA (Outlook Web App) einrichten

Schreiben Sie eine neue Mail und löschen Sie ihre E-Mail Adresse im Feld **Von:**.

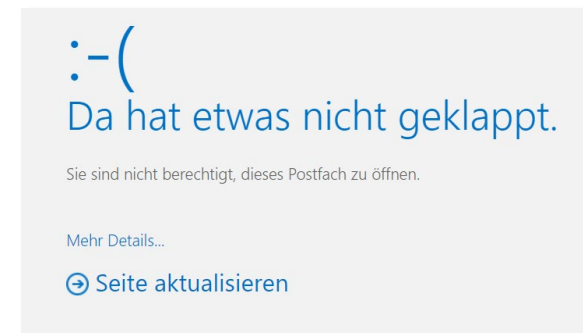
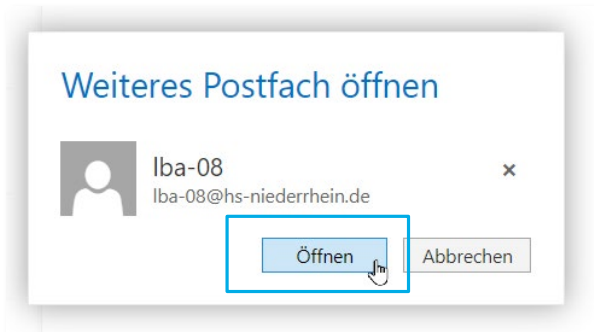
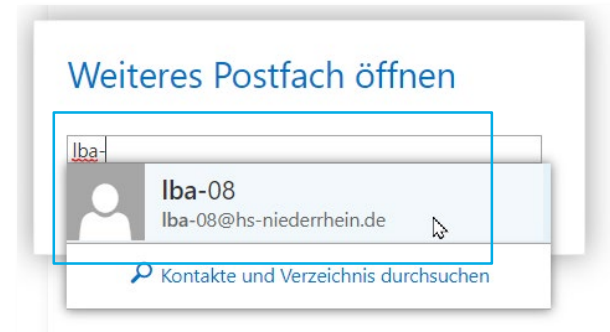
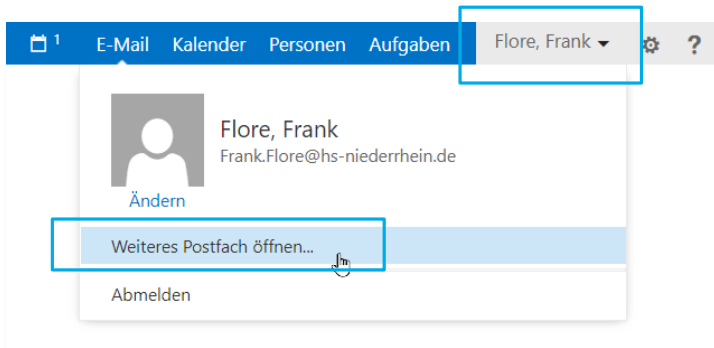
Wenn Sie das Feld **Von:** nicht sehen, aktivieren Sie es in dem Sie im **DropDown** bei den **drei Punkten** die Option **Absender anzeigen** auswählen. Löschen Sie ihre vorhandene E-Mail-Adresse und schreiben Sie anschließend die Verteiler-Adresse in das Feld **Von:** zu dem Sie die Berechtigung haben.



Gruppenpostfach in OWA (Outlook Web App) einrichten

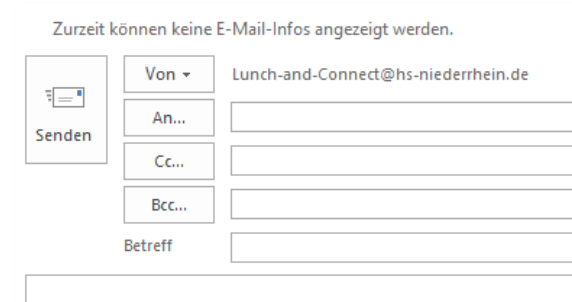
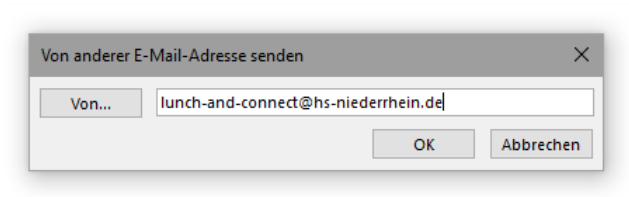
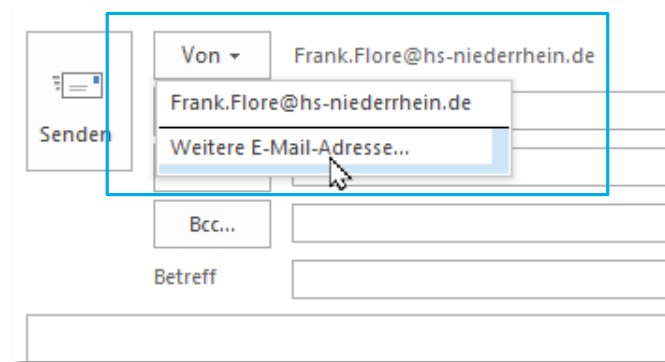
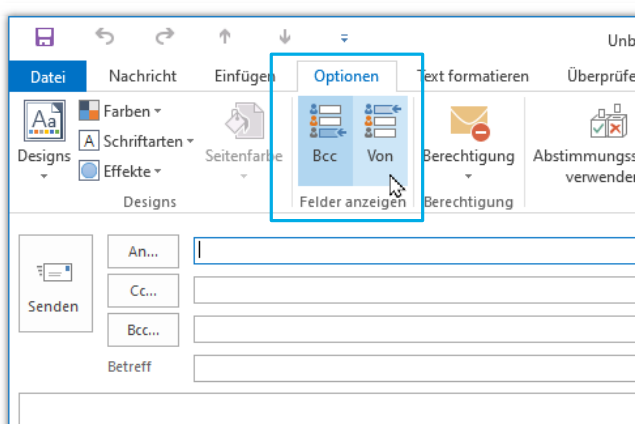
Melden Sie sich in ihrem persönlichen Exchange-Konto bei OWA an und klicken dann im **DropDown** bei ihrem Namen auf **weiteres Postfach öffnen**. Geben Sie hier den **Namen des Gruppenpostfachs** ein und bestätigen Sie die Eingabe mit **Öffnen**. Es öffnet sich ein neues Fenster/Tab mit dem entsprechenden Konto.

Sollten Sie keine Berechtigung haben das Gruppenpostfach zu öffnen erhalten Sie eine entsprechende Meldung.



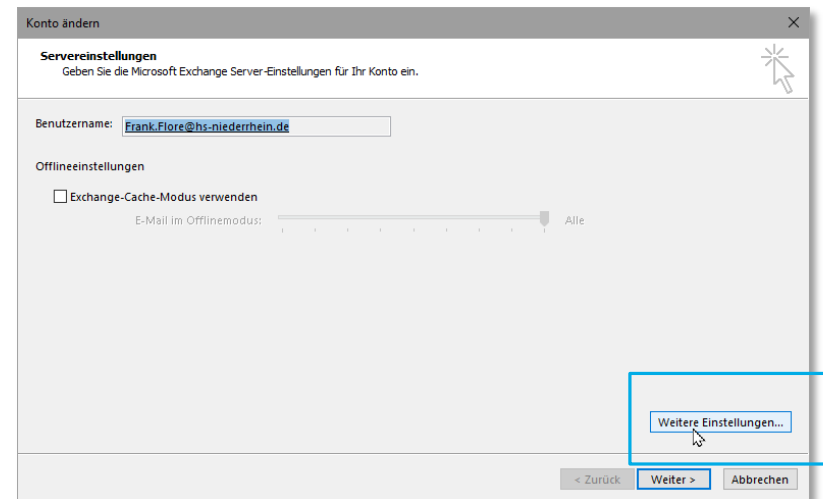
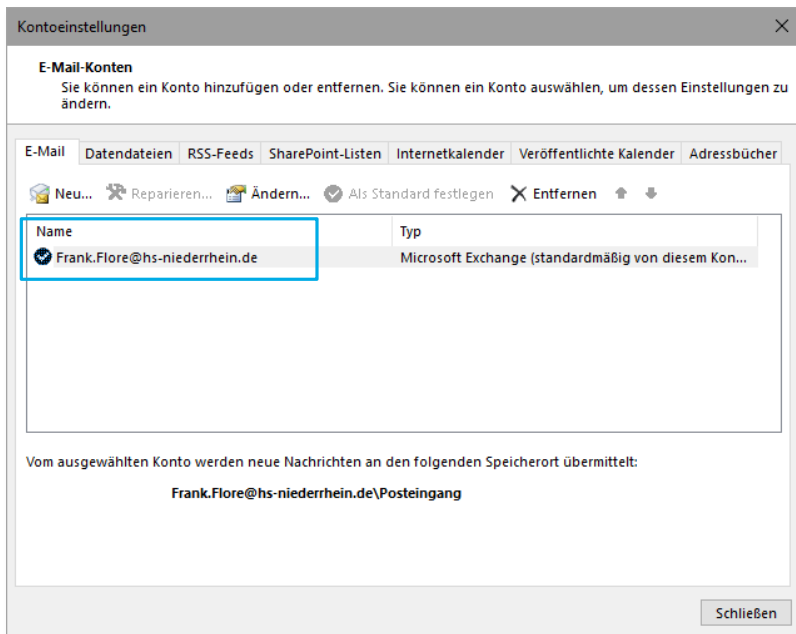
Funktionsadresse in Outlook einrichten

Schreiben Sie eine neue Mail und löschen Sie ihre E-Mail Adresse im Feld **Von:**. Wenn Sie das Feld **Von:** nicht sehen, aktivieren Sie es in dem Sie im Reiter **Optionen** das Feld **Von:** auswählen. Öffnen Sie im **DropDown** die Option **Weitere E-Mail-Adresse...**. Und schreiben Sie anschließend die Verteiler-Adresse in das Feld zu dem Sie die Berechtigung haben.



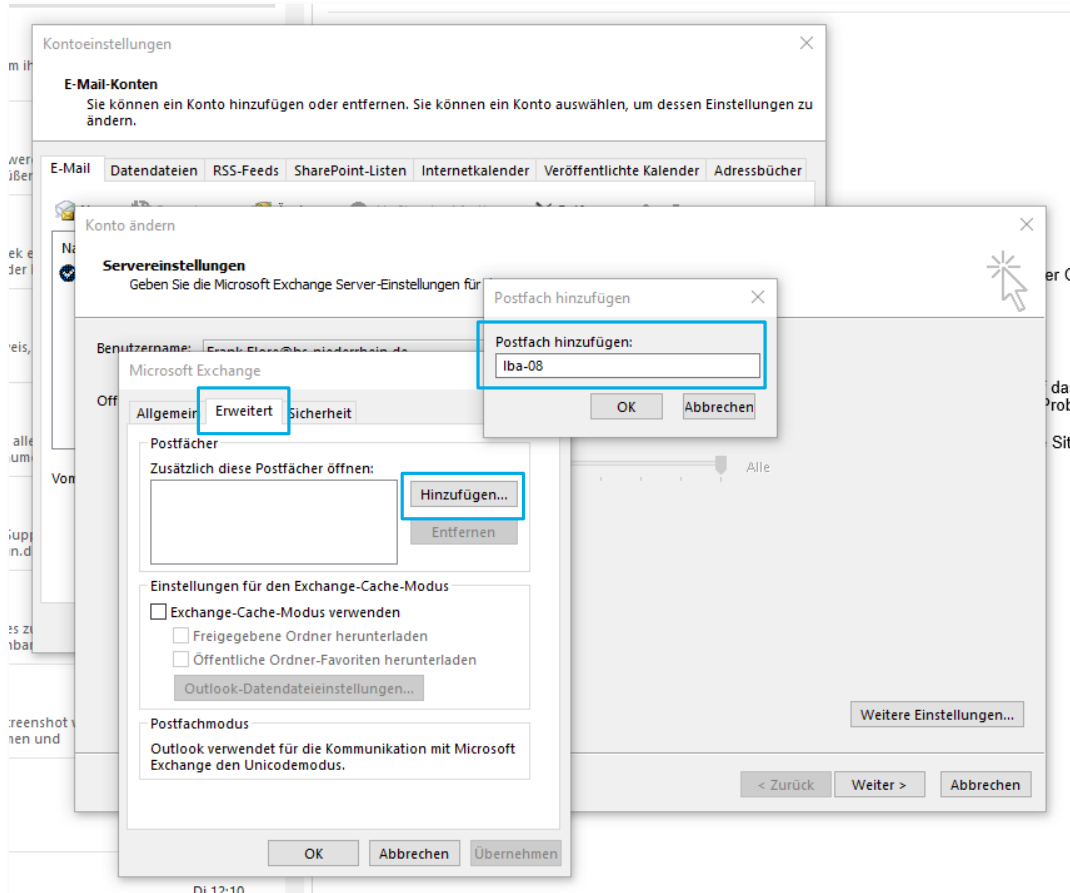
Gruppenpostfach in Outlook (Windows 10) einrichten

Öffnen Sie die Kontoeinstellungen. In Outlook » Menüleiste » Datei » Kontoeinstellungen
Doppelklicken Sie auf ihren **Kontonamen** und klicken Sie im nächsten Fenster auf **Weitere Einstellungen**.



Gruppenpostfach in Outlook (Windows 10) einrichten

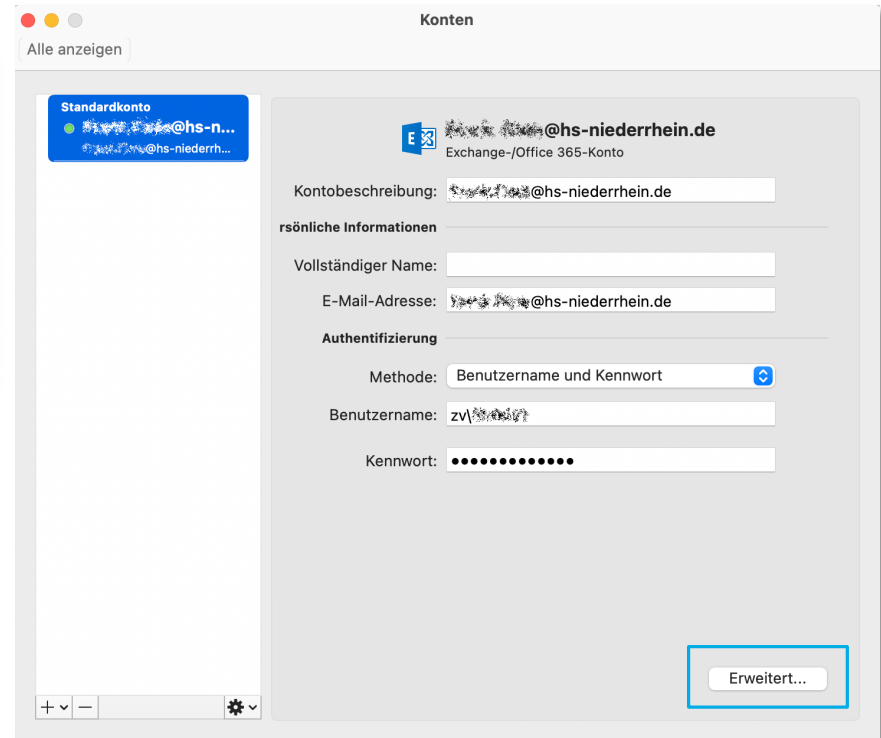
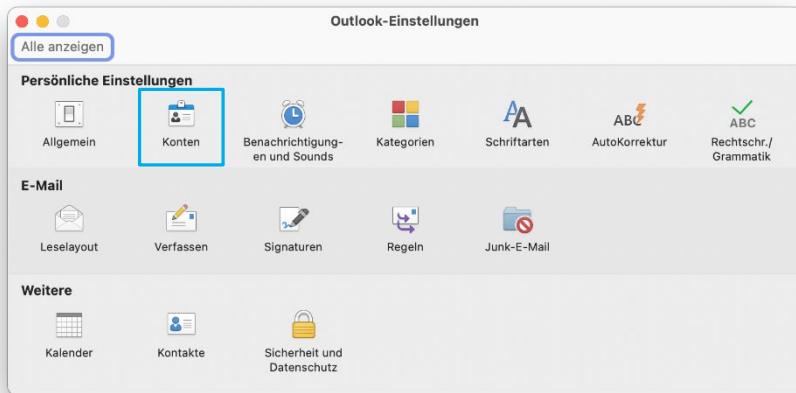
Es öffnet sich ein weiteres Fenster. Wechseln Sie auf den zweiten Reiter **Erweitert** und klicken auf den Button **Hinzufügen**. Tragen Sie hier den Namen des Gruppenpostfachs ein. Nach einem Neustart von Outlook wird das Gruppenpostfach als weiteres Konto automatisch eingebunden.



Gruppenpostfach in Outlook (MacOS) einrichten

Öffnen Sie die Kontoeinstellungen. In Outlook » Menüleiste » Einstellungen » Konten

Wählen Sie das **Standardkonto** mit ihrem Kontonamen und klicken Sie unten rechts auf den Button **Erweitert...**



Gruppenpostfach in Outlook (MacOS) einrichten

Wechseln Sie auf den Reiter **Stellvertretungen** und klicken Sie auf das kleine **Plus-Zeichen**. Es öffnet sich ein weiteres Fenster. Suchen Sie hier nach dem Gruppenpostfach. Sobald es gefunden wird, sehen Sie die vollständige E-Mail Adresse. Klicken Sie auf den **Namen** und anschließend auf **Hinzufügen**.

Starten Sie Outlook neu. Das Postfach wird nun auf der linken Seite in der Baumstruktur angezeigt.

